

## Spesifikasi

<b>Model</b>	: <b>CBOX-B625UBO</b>
Sumber Tegangan	: AC 220V / 50Hz
Konsumsi Min. Daya (tanpa sinyal)	: 13 W
Konsumsi Maks. Daya	: 100 W
Daya Penanganan	: 1 x 40W RMS / 9000W PMPO
Sistem speaker	: 2-way speaker
Speaker Woofer	: 15,2cm (6"), 6Ω, 30W (2x)
Super Tweeter	: 2,5cm (1"), 4Ω, 25W
Tanggapan Frekuensi	: 20Hz - 20KHz
Masukan impedans	: 50K Ohms
Sensitivitas masukan	: 600mV
Kontrol audio	: X-BASS, BASS, TREBLE, VOLUME
Kontrol mikropon	: MIC VOLUME
Masukan mikropon	: 1 Terminal
Sistem komunikasi	: Bluetooth® v3.0
Profil kompatibel bluetooth	: A2DP (Advanced Audio Distribution Profile)
Jarak komunikasi maks.	: Saling berhadapan perkiraan 10 meter (30 feet)*
Frekuensi band	: 2.4 GHz band (2.4000 GHz - 2.4835 GHz)
FM Radio	: Digital (Rentang frekuensi : 87.50 MHz - 108.00 MHz)
Terminal masukan	: USB/SD/MMC (MP3) Playback AUX-IN tipe RCA (L/R)
Ukuran per kabinet (PxLxT)	: 205 x 190 x 391 mm
Isi dalam paket	: 1 set - Kabinet speaker (Aktif dan Pasif) 1 pc - Kabel RCA stereo (L/R) 1 pc - Remote USB 1 pc - Buku petunjuk 1 pc - Kartu garansi

\* Rentang yang sebenarnya akan bervariasi tergantung pada faktor-faktor seperti hambatan antar perangkat, medan magnet di sekitar oven microwave, listrik statis, sensitivitas penerimaan, kinerja dari udara, sistem operasi, aplikasi perangkat lunak, dan lain-lainnya.

# SHARP®

PT. SHARP ELECTRONICS INDONESIA  
Jl. Harapan Raya Lot LL. 1 & 2, Kawasan Industri KIIC  
Desa Simabaya, Kec. Teluk Jambé Timur  
Karawang - Jawa Barat 41361

3INSSHCBB625UB  
Rev.0

# SHARP®

## MODEL CBOX-B625UBO SISTEM SPEAKER AKTIF

## BUKU PETUNJUK PEMAKAIAN

Terima kasih Anda telah membeli produk SHARP. Untuk mendapatkan keistimewaan dan keunggulan dari produk ini, silahkan anda baca buku petunjuk ini dengan teliti dan seksama, buku ini akan memandu Anda di dalam mengoperasikan produk SHARP.



**9000W  
PMPO**



**6 inch  
Woofer**

**X-BASS  
SOUND**



**Exclusive  
Walnut  
Wooden Body PVC  
FINISHING**

NO. REG. : P.28.SEI2.03001.0811

SHARP ELECTRONICS INDONESIA

## Petunjuk Penting Pemakaian Yang Aman

Sebelum menggunakan sistem speaker aktif SHARP, ikuti petunjuk dan instruksi dibawah ini untuk pengoperasian yang benar dan aman, perhatikan beberapa hal sebagai berikut :

- Tempatkan speaker aktif pada permukaan yang datar, rata dan bebas dari guncangan.
- Jangan menutup lubang ventilasi akustik dengan benda apapun. Letakkan pesawat pada jarak kira-kira 15 cm untuk samping, atas dan belakang dari benda lain.
- Jangan mengoperasikan pesawat di tempat yang sangat panas atau dekat alat pemanas, tempat dingin, lembab dan kotor. Juga jangan mengoperasikan pesawat di tempat yang terkena sinar matahari langsung. Tempatkan pesawat pada suhu normal antara 5C sampai dengan 35C.
- Jangan menaruh wadah berisi cairan di atas atau di sekitar pesawat dan hindarkan dari percikan ataupun tetesan air.
- Jangan menaruh sumber api diatas atau di sekitar pesawat, misalnya : Lilin menyala, korek api dan lainnya.
- Pegang steker dan jangan menarik bagian kabelnya, setiap kali menghubungkan dan mencabut AC Cord. Dan cabut AC Cord dari stop kontak jika pesawat tidak dioperasikan untuk jangka waktu lama.
- Jangan mencoba memperbaiki sendiri jika pesawat mengalami kerusakan, tetapi segeralah hubungi service station kami yang terdekat dari tempat anda.

**PENGEMBUNAN** bisa terjadi jika :

- Pesawat dipindahkan dari tempat yang dingin atau lembab ke tempat yang panas.
- Dioperasikan terlalu dekat dengan mesin pendingin ruangan. Jika pengembunan terjadi pesawat tidak dapat beroperasi dengan normal. Biarkan selama 1 sampai 2 jam sebelum menghidupkannya lagi atau panaskan ruangan secara bertahap dan keringkan speaker aktif.

## KEAMANAN



**PERHATIAN : UNTUK MENGURANGI RESIKO KEJUTAN LISTRIK, JANGAN MEMBUKA TUTUP PESAWAT. TIDAK ADA BAGIAN DALAM PESAWAT YANG BOLEH DIPERBAIKI OLEH PEMAKAI. HANYA TEKNISI YANG BERPENGALAMAN YANG DIPERBOLEHKAN MEMBUKA TUTUP DAN MEMPERBAIKI PESAWAT INI.**



Tanda ini ditujukan untuk memberikan perhatian kepada pemakai akan adanya bahaya tegangan di dalam pesawat yang dapat mengakibatkan kejutan listrik.



Tanda ini ditujukan untuk memberikan perhatian kepada pemakai akan adanya petunjuk penting tentang pengoperasian, perawatan dan perbaikan dalam literatur yang menyertai pesawat.

## Merek Dagang



Bluetooth dan logo Bluetooth adalah merek dagang atau merek dagang terdaftar dari Bluetooth SIG, Inc.

## Fitur Utama



Speaker ini dilengkapi dengan fitur Bluetooth untuk memudahkan koneksi audio nirkabel dengan perangkat Bluetooth, seperti: Smartphone, Tablet, Laptop.



Fitur unggulan **USB/SD/MMC playback** memainkan file musik mp3 kesayangan dengan mudah dan instan hanya menggunakan perangkat USB flashdisk atau SD/MMC card. Fitur **FM Digital Radio** untuk mendengarkan siaran radio favorit di kota Anda.



Fitur untuk menambah nada rendah (Bass pada suara lebih bertenaga dengan mengatur kontrol XBASS sesuai selera akustik anda, seperti: Movies, House Music, R&B, Pop, Rock, Classic, dan lainnya.



Fasilitas masukan jack mikropon dapat Anda gunakan untuk kegiatan bersama, seperti: Karaoke Keluarga, Rapat, Seminar dan kegiatan lainnya.



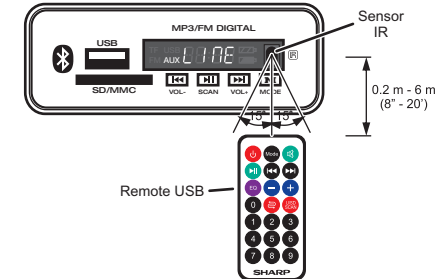
Speaker ini dilengkapi dengan anti magnet untuk mencegah dari gangguan gambar bila penempatan berdekatan dengan pesawat televisi.

## PERHATIAN!

- Jangan menggunakan baterai yang dapat diisi ulang, seperti: baterai Nickel-Cadmium (Ni-Cd), dan lainnya.
- Ganti baterai hanya dengan jenis yang sama atau sepadan.
- Baterai (dalam bungkus atau yang dipasang) seharusnya tidak diekspos terhadap sumber panas yang berlebihan, seperti: sinar matahari, api atau sejenisnya.
- Pemasangan baterai yang salah menyebabkan remote control menjadi gagal fungsi.

## Menguji Remote USB

Arahkan ujung remote USB langsung pada sensor IR remote speaker. Remote control dapat digunakan dalam batasan jangkauan sensor IR.



## Catatan Penggunaan:

- Ganti baterai jika jarak operasi berkurang atau pengoperasian menjadi aneh. Beli baterai lithium koin (sesuai kan jenis baterai koin yang digunakan).
- Bersihkan secara berkala pemancar pada remote control dan sensor remote speaker dengan kain halus.
- Mengekspos sensor pada speaker ke cahaya yang kuat dapat mengganggu pengoperasian remote control. Rubah pencahayaan atau arah dari speaker jika hal ini terjadi.
- Jaga remote control menjauh dari uap air, panas, guncangan, dan getaran.

## Pemecahan Masalah Umum

Banyak potensi masalah yang dapat diselesaikan oleh pemilik tanpa perlu memanggil teknisi service. Jika ada sesuatu yang salah dengan produk ini, periksa hal berikut sebelum anda menghubungi pusat layanan service resmi terdekat atau layanan SHARP pusat.

Gejala	Kemungkinan penyebab dan solusinya
● Perangkat tidak hidup.	● Steker kabel listrik belum terpasang dengan baik pada stop kontak, periksa atau ganti stop kontak yang lain.
● Led Indikator hidup, tidak ada suara.	● Volume speaker kondisi minimum, periksa semua pengatur perangkat/speaker/panel usb dan atur level volume.
● Masukan audio tidak ada respon atau suara.	● Kabel RCA tidak terpasang dengan baik pada terminal speaker aktif dan perangkat lainnya, periksa dan hubungkan dengan baik sesuai warna atau L/R-nya. ● Koneksi USB Flashdisk/SD apakah terdapat file musik MP3, pastikan terdapat file MP3. ● Koneksi Bluetooth belum terhubung, ulangi pengaturan Bluetooth. ● Bila koneksi terhambat tekan tombol fungsi MODE BT untuk mereset kembali fungsi Bluetooth, dan reset juga perangkat anda.
● Mikropon tidak keluar suara.	● Koneksi jack mic tidak tepat pada terminal mic, periksa kabel mic bermasalah, mic rusak atau ganti mikropon lain.
● Tidak ada suara. (Perangkat Bluetooth)	● A2DP belum terkoneksi atau perangkat tidak ada A2DP support. Pastikan perangkat Bluetooth anda memiliki fitur A2DP support.
● Suara kecil/lemah.	● Pengaturan volume perangkat dan speaker terlalu kecil, atur volume suara baik perangkat dan speaker aktif. Pastikan volume media perangkat anda sudah diatur level suaranya.
● Koneksi Bluetooth terhalang.	● Jarak jangkauan antara speaker aktif dan perangkat Bluetooth terlalu jauh melampaui ±10meter, berada di luar ruangan dan terhalang dinding, maka dekatkan perangkat Bluetooth lebih dekat dengan speaker.

## Perawatan

Bersihkan kabinet secara berkala dengan kain lembut, dengan sedikit dilembabkan dengan air untuk membersihkan debu dan kotoran. **Perhatian:** Jangan menggunakan bahan kimia untuk membersihkan (bensin, thinner, dll.) ini dapat merusak lapisan kabinet. Jangan menggunakan atau meneteskan minyak ke dalam setiap komponen. Mungkin dapat menyebabkan malfungsi pada pesawat.

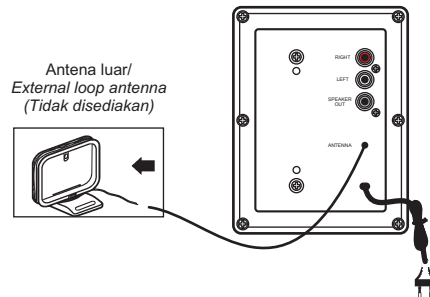
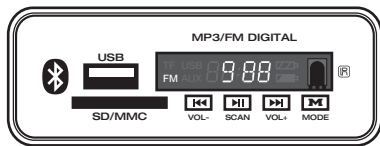
## Memainkan FM DIGITAL RADIO

### Penyetelan Mode FM DIGITAL RADIO

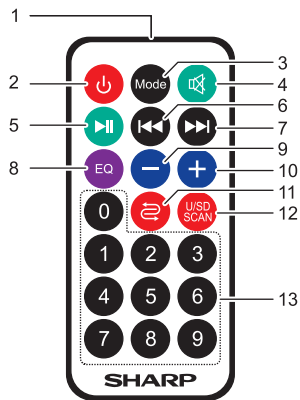
#### PERHATIAN:

Sebelum penyetelan fitur FM Digital Radio ini, pastikan anda telah mengatur volume secukupnya, menghindari kejutan suara/kebisingan suara.

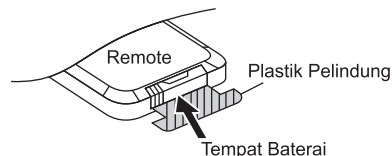
1. Tekan tombol MODE pada panel/remote USB untuk melakukan pergeseran masukan fungsi mode **FM**.
2. Tekan tahan tombol PLAY/PAUSE ►|| beberapa detik untuk sistem melakukan SCAN frekuensi station radio yang tersedia hingga selesai.
3. Tekan tombol PREV ◀◀ atau NEXT ▶▶ untuk memilih frekuensi stasiun radio.
4. Bila penerimaan suara kurang baik, posisikan kabel antenna ke posisi penerimaan frekuensi yang lebih jernih, bila perlu tambahkan kabel ke antenna luar (*external loop antenna*) untuk jangkauan frekuensi yang lebih baik.



### Remote USB



1. Pemancar IR remote
2. Tombol POWER (on/st-by)
3. Tombol MODE (opsi masukan audio)
4. Tombol MUTE
5. Tombol PLAY/PAUSE
6. Tombol PREV
7. Tombol NEXT
8. Tombol EQ (Normal/Pop/Rock/Jazz/Classic/Country)
9. Tombol VOLUME -
10. Tombol VOLUME +
11. Tombol REPEAT
12. Tombol U/SD
13. Tombol SELECT NUMBER (track/channel)



#### CATATAN:

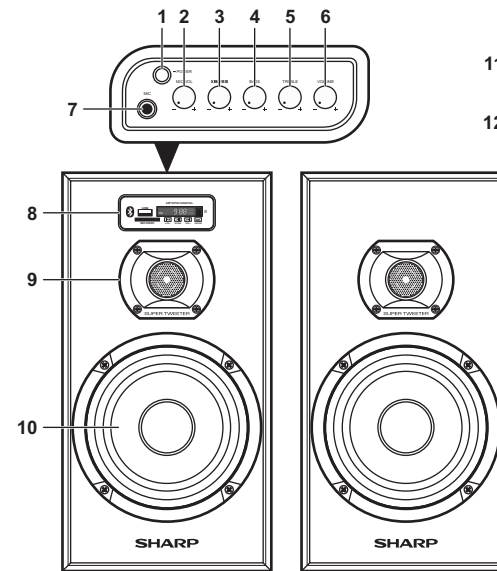
Sebelum menggunakan remote USB, pastikan anda melepas plastik pelindung tempat baterai, penggunaan plastik pelindung bila remote tidak dipakai dalam jangka waktu lama untuk menghemat pemakaian baterai.

#### Pemasangan Baterai dan Tindakan Pencegahan Untuk Masa Aktif Baterai:

1. Lepaskan baterai lama dari tempat baterai, masukkan baterai baru kemudian selipkan kembali tempat baterai ke dalam remote kontrol. Untuk membuka tempat baterai tekan pengunci dengan menggeser tempat baterai.
2. Lepaskan baterai jika remote kontrol tidak digunakan untuk periode waktu yang lama. Hal ini mencegah kemungkinan kerusakan karena baterai bocor.

## Kontrol Panel dan Instrumen

### TAMPAK DEPAN



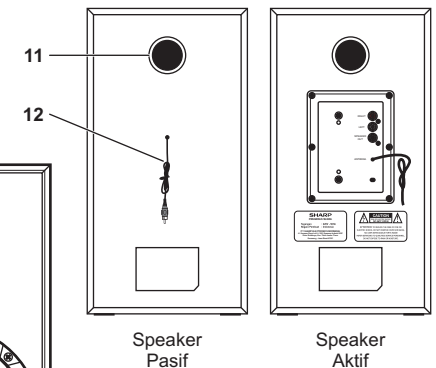
Speaker Aktif

Speaker Pasif

1. Tombol Power
2. Knob Mic Volume
3. Knob XBASS
4. Knob Bass
5. Knob Treble
6. Knob Volume
7. Jack MIC
8. Panel MODE (BT/FM/USB/SD/AUX)

9. 1" Super Tweeter
10. 6" Woofer (Wave-Mesh)
11. Lubang Bass-Reflex (Ventilasi)
12. Kabel Speaker Pasif
13. Input L/R (AUX)
14. Speaker Out
15. Kabel Antenna
16. Kabel AC

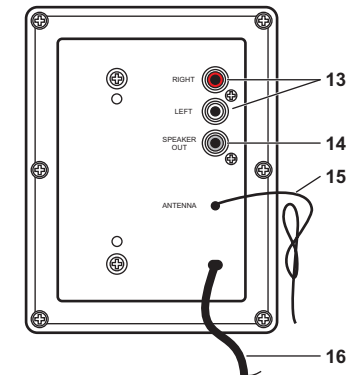
### TAMPAK BELAKANG



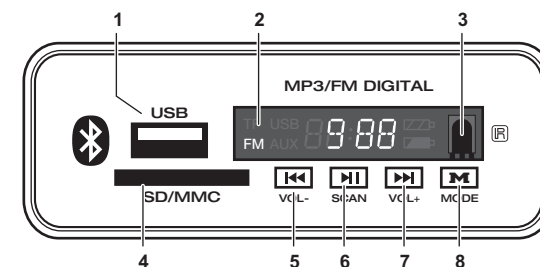
Speaker Pasif

Speaker Aktif

### TERMINAL



### Panel MODE (BT/FM/USB/SD/AUX)



1. Terminal USB
2. Layar Display
3. Sensor IR remote
4. Terminal SD/MMC card

5. Tombol PREV / VOLUME -
6. Tombol PLAY / PAUSE / SCAN
7. Tombol NEXT / VOLUME +
8. Tombol MODE BT/FM/USB/SD/AUX

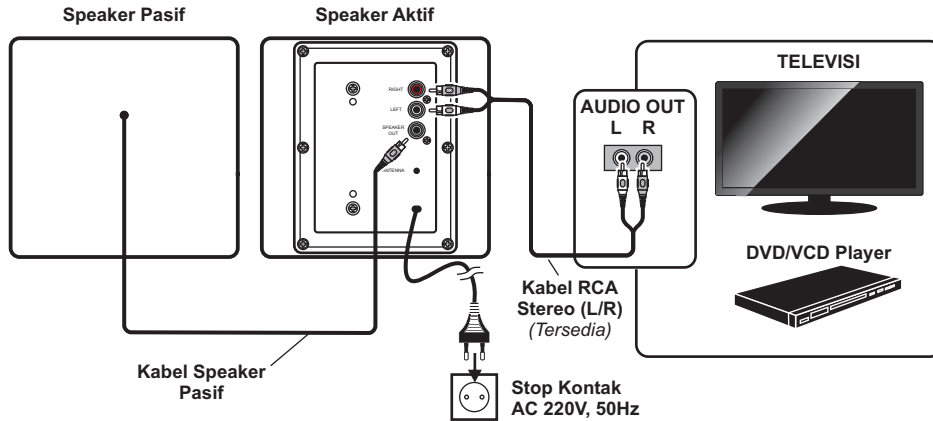
## Sistem Instalasi dan Koneksi

Pastikan untuk tidak memasukkan steker kabel AC, sebelum instalasi yang dibuat selesai.

### Masukan Audio Mode AUX (LINE-IN)

Sebelum mengoperasikan pesawat ini, pastikan instalasi telah terpasang sesuai petunjuk instalasi.

1. Hubungkan kabel speaker pasif ke terminal SPEAKER OUT, dan hubungkan perangkat audio out TV/DVD player ke terminal INPUT (L/R) speaker aktif menggunakan kabel RCA stereo (L/R).
2. Hubungkan steker kabel AC ke sumber tegangan sesuai spesifikasi AC 220V, 50Hz. Tekan tombol POWER ke posisi ON untuk menghidupkan pesawat.
3. Tekan tombol power dan pilih fungsi MODE **AUX (LINE)**. Kemudian lakukan pengaturan tone akustik suara sesuai keinginan.



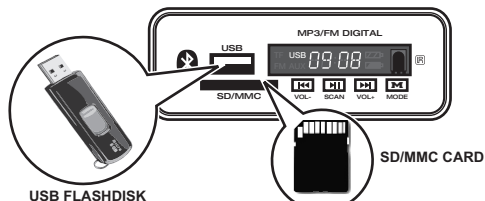
**TIPS:** Untuk memproteksi pendengaran anda dan memperpanjang usia dari speaker aktif ini, pastikan untuk mendengarkan dan menggunakan volume suara tidak terlalu tinggi atau berlebihan (*under extremely high volume*). Sistem speaker akan mampu memberikan performa yang terbaik berada di level tengah.

### Masukan Audio Mode USB & SD/MMC CARD

Sebelum mengoperasikan pesawat ini, sistem speaker akan secara otomatis merespon setiap masukan audio seperti USB flashdisk atau SD/MMC card. Bila sudah terdapat masukan lain, pastikan mengatur fungsi dengan tekan tombol hingga mode **USB** untuk **Flashdisk** dan mode **SD (TF)** untuk **SD/MMC CARD**.

**Pengoperasian Dasar pada Panel USB maupun SD/MMC (MP3 Playback) :**

1. Masukkan USB flashdisk ke terminal USB (atau SD card ke terminal SD/MMC) pada panel speaker aktif dengan baik dan benar. Sistem USB/SD secara otomatis akan membaca file track MP3 yang ada di flashdisk/SD card dan memainkan track audio MP3 yang paling awal atau track terakhir, bila sudah pernah diputar sebelumnya.
2. Untuk setiap perpindahan track MP3 lain yang ingin dimainkan, tekan tombol NEXT ►► atau PREV ◄◄.
3. Mengatur keluaran volume suara dari panel USB, bila menekan tahan tombol NEXT ►► maka berfungsi untuk menambah volume atau PREV ◄◄ juga untuk mengurangi volume suara.
4. Bila anda menginginkan untuk menghentikan sementara waktu dan memainkan kembali tekan tombol PLAY/PAUSE ►||.
5. Apabila track MP3 yang dimainkan telah habis, sistem USB ini dapat otomatis memutar kembali (Playback) ke track awal lagi.



### Masukan Audio Mode BLUETOOTH

#### Koneksi Wireless-Play Audio dengan Bluetooth®

**PERHATIAN:** Untuk mendapatkan kualitas suara yang terbaik, pastikan perangkat Anda memiliki fitur **A2DP** (*Advanced Audio Distribution Profile*) untuk menghasilkan kualitas suara terbaik, dan berfungsi membantu pada perangkat (*Device*) bluetooth dan perangkat speaker aktif dengan jarak jangkauan nirkabel kurang lebih 10 meter.

Untuk pertama kali fungsi sistem adalah mode **BT (Bluetooth)**, bila terdapat mode masukan audio lain, pastikan tekan tombol fungsi hingga posisi mode **BT (Bluetooth)** pada panel speaker/remote usb, tunggu beberapa detik ada suara "**Bluetooth Mode**" hal ini menunjukkan bahwa speaker aktif siap untuk melakukan penerimaan sinyal (*Signal Receiver*) nirkabel Bluetooth.

Buka pengaturan nirkabel pada perangkat (*Device*) anda, atur pengaturan Bluetooth dan aktifkan Bluetooth (*ON*), lakukan pencarian (*SCAN*), dan temukan perangkat Bluetooth dari sistem speaker dengan nama:

"SRP"

Pilih OK atau YES untuk dipasangkan (*Paired*). Selamat memainkan dan nikmati musik kesayangan anda.



#### Koneksi Wireless-Play Bluetooth Melalui Pengaturan Media Player

Di beberapa perangkat ada yang melakukan pengaturan dengan mengaktifkan Bluetooth pada **Media Player** terlebih dulu.

Caranya Aktifkan (*ON*) **BT stereo output**-nya, kemudian lakukan pencarian (*SCAN*) untuk headset-nya pilih Bluetooth: **SRP**.

Apabila pada perangkat anda memerlukan koneksi dengan adanya **Password Key**, disarankan untuk :

**Ketik Passcode : 0000**

Pilih OK atau YES untuk dipasangkan (*Paired*) dengan sistem Bluetooth speaker.

Sekali terhubung, media musik anda otomatis siap dimainkan dari perangkat Bluetooth anda dan speaker aktif SHARP sebagai headset-nya.

#### CATATAN !

Sistem nirkabel pada speaker aktif ini dilengkapi sistem **FHSS** (*Frequency Hopping Spread Spectrum*) yang akan menjaga hubungan (*Paired*) nirkabel agar tidak terjadi gangguan sinyal dengan perangkat nirkabel lain yang bisa mengganggu aktifitas sambungan.